

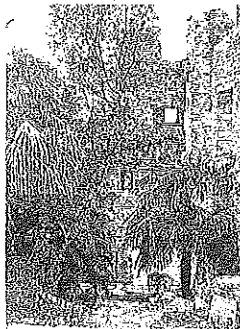
Añana cuelga el cartel de 'abierto' en sus recursos turísticos

El sábado abrirá sus puertas el Jardín Botánico de Santa Catalina tras permanecer cerrado durante el invierno

AÑANA - Con el inicio de la primavera y el comienzo de Semana Santa, la comarca de Añana pone en valor todos sus recursos turísticos para poderlos ofrecer estos días en los que miles de personas se desplazan para disfrutar de su tiempo libre en Álava. De esta manera, el Jardín Botánico de Santa Catalina abrirá de nuevo sus puertas el sábado, tras el cierre invernal, con un horario, de lunes a viernes, de 10.00 a 14.00 horas, y los sábados, domingos y fiestas de 11.00 a 15.00 horas.

Asimismo, el Museo del Agua de Sobrón ofrecerá a partir del 31 de este mes visitas guiadas gratuitas los sábados y domingos a las 11.00 horas y un itinerario a sus instalaciones con carácter general los sábados, domingos y festivos de 10.00 a 14.00 horas.

Por su parte, el yacimiento arqueológico de Iruña-Veleia ofrece una visita especial guiada y gratuita el domingo 1 de abril de 12.00 a 13.00 horas, aunque es preciso



Jardín Botánico. Foto: P.P.

reservar con antelación en el teléfono 618 53 93 53. El Valle Salado abrirá todos los días en horario de 9.45 a 14.30 y de 15.45 a 19.00 horas. Añana también oferta recorridos por la Torre Palacio de los Varona, el Parque Natural de Valderejo, el Santuario de Angosto y un largo etcétera de recursos. - Pablo José Pérez

LA FRASE

“Nuestro apoyo a las asociaciones que actúan en el campo de servicios sociales”

MARIAN OLABARRIETA, diputada del ramo, participó ayer en la jornada de puertas abiertas de la Federación de Asociaciones Vicente Abreu.

Grupo Faustino logra 5oros y 7 platas en Mundus Vini

OION - Mundus Vini, el prestigioso certamen alemán fundado por Meininger Verlag hace quince años y que, actualmente se ha convertido en una de las competiciones de vino más importantes del mundo, ha otorgado un total de 12 medallas a los vinos de Grupo Faustino, de Oion, en su cata de primavera. Se trata de un total de cinco medallas de oro y siete de plata a seis de las marcas del Grupo tanto en Rioja, como en Navarra y La Mancha. - P.J.P.

Culmina la campaña de uso del euskara en el comercio

LLODIO - Hoy jueves es el último día en el que los 75 comercios de Llodio adheridos a la campaña de incentivación del uso de la lengua vasca en el comercio repartirán entre la clientela que se comunique en este idioma, o al menos lo intente, boletos con opción a premios. En total, este año se han realizado 10.425 tarjetas de rasca y gana, que escondían 5.406 regalos directos, a los que hay que sumar los otros 34 que se sortearán mañana. - A.O.

“Los neveros dejaron de usarse en Sierra Salvada, pero la toponimia nos los ubica”

Velilla diserta en Amurrio sobre los pozos de nieve utilizados hasta 1920

Araceli Oiarzabal

AMURRIO - Pozos de nieve en la Sierra Salvada es el título de la conferencia abierta a todo el público que tendrá lugar a partir de las 19.00 horas de hoy en la Kultur Etxea de Amurrio, de la mano del miembro de la asociación etnográfica Aztatana y la Real Sociedad Bascongada de Amigos del País, Salvador Velilla. La cita ha sido programada en un intento de sumarse a la conmemoración del Año Europeo de Patrimonio Cultural, que se celebra a lo largo de 2018, y con ánimo de dar a conocer parte del rico patrimonio con el que contó la comarca Cantábrico Alavesa y el Alto Nervión en tiempos no tan lejanos.

De hecho, “los pozos de nieve se construyeron con el objetivo de poder recoger nieve en invierno y conservarla en grandes pozos excavados en tierra, con el fin de contar con hielo a lo largo de todo el año. Hielo que se empleaba en medicina y, también en gastronomía, para conservar alimentos y elaborar bebidas frías para las romerías, tales como la famosa limonada o garrafa. Sin embargo, estos pozos dejaron de funcionar tras la aparición de los frigoríficos en nuestras cocinas y, poco a poco, cayeron en el olvido de la memoria colectiva, aunque sus restos siguen en el monte y, muchas veces, por la toponimia podemos conocer su ubicación”, explica Velilla a DIARIO DE NOTICIAS DE ÁLAVA, como anticipo a la charla de esta tarde.

Y es que, si bien la actividad de los neveros artificiales es conocida desde tiempos de los romanos (200 a.C.) y en todas las latitudes, en Amurrio y su entorno no se tiene constancia de ella hasta 1640. “Encontré el dato, referido a la ciudad de Orduña, cuando me documentaba, en el Archivo Foral de Bizkaia, para el libro *Rutas y paseos por el Alto Nervión* que escribí en 1999 junto a Juan Carlos Navarro, y en él se apunta a la atención de la salud de los vecinos como principal motivo de su construcción”, apunta Velilla.

USO TERAPÉUTICO No en vano, ya en la antigüedad clásica, los médicos prescribían la utilización del frío con fines medicinales. Los usos terapéuticos más comunes del hielo iban desde rebajar la temperatura en los procesos febriles, los producidos por la epidemia del cólera, como calmante en casos de congestiones cerebrales y particularmente en la meningitis, detener hemorragias y como antiinflamatorio o en los traumatismos, esguinces o fracturas. De aquí que, muchos de ellos, fueran cons-

truidos en cercanías de hospitales, ermitas y santuarios, “para atender a los peregrinos del Cammino de Santiago, en el caso del de Viana, aunque también hay otros ejemplos en el santuario de Toloño, o en la antigua ermita de San Antón en Orduña, ubicada frente al albergue de La Granja y que en torno a 1800 se convirtió en hospital y sirvió para poner en cuarentena a los viajeros, para frenar una epidemia surgida en Andalucía, en la que se ordena coger nieve para atenderlos”, enumera.

Con todo, no todos eran propiedad de hospitales, sino también de cofradías como la de Ábalos (La Rioja) y, en la zona que nos ocupa, sobre todo, municipales. “En Orduña se cree que el almacén de hielo estaba en el pozo del antiguo castillo, hoy colegio de los Josefinos de Murieludo y fue utilizado hasta 1922, según el último contrato del remate de la nevera. No obs-

DETALLES

PROPIEDADES MEDICINALES

● **‘Pozos de nieve’.** Es el título de la conferencia abierta a todo el público que tendrá lugar a partir de las 19.00 horas de hoy en la Kultur Etxea de Amurrio, de la mano del miembro de la asociación etnográfica Aztatana y la Real Sociedad Bascongada de Amigos del País, Salvador Velilla.

● **En Amurrio.** Si bien la actividad de los neveros artificiales es conocida desde tiempos de los romanos (200 a.C.) y en todas las latitudes, en Amurrio y su entorno no se tiene constancia de ella hasta 1640.

● **Uso terapéutico.** Ya en la antigüedad clásica, los médicos prescribían la utilización del hielo con fines medicinales. Los usos terapéuticos más comunes eran rebajar la fiebre en caso de cólera, calmante en casos de congestiones cerebrales y particularmente en la meningitis, detener hemorragias y antiinflamatorio. También en traumatismos, esguinces y fracturas.

“Se construyeron para recoger nieve en invierno y poder contar con hielo todo el año”

SALVADOR VELILLA
Asociación etnográfica Aztatana

tante, como su llenado dependía de la climatología, se comenzaron a construir en las alturas de Sierra Salvada”, apunta Velilla.

Algunos ejemplos de ello son los existentes en el Portillo de Goldetxo “que se nota que es artificial” o junto al imponente Pico del Fraile “para el que se aprovechó una sima natural, al igual que ocurrió, aunque algo más tarde, con el de la Campa de la Chozza, en las cercanías del dolmen”, enumera. En Llodio también es conocida la del monte Mostatxa, a la cual ofrece visitas guiadas la cercana txakolinería Beldui, pero “en Amurrio no he logrado dar con ninguna documentada, aunque no tengo duda alguna de que existieron ya que sus vecinos sí las usaban”, apunta.

Hay constancia también del uso de cavidades naturales de esta sierra con el mismo fin “por parte de un sacerdote de Quejana. Lo que la memoria colectiva ha perdido, la toponimia nos lo cuenta”, apunta Velilla, que también engloba en este mismo caso “la calle La Nevera de Morella en Castellón o la cercana al paseo del Collado en Laguardia”, al tiempo que lamenta el estado en el que se encuentran muchas de ellas, a excepción de algunos casos como la de Villa Suso en Vitoria, recientemente restaurada.

Y es que, la progresiva implantación de fábricas de hielo a partir de 1890 en diversas ciudades fue dejando de lado la red de neveros artificiales y la producción de hielo aprovechando el clima. Con todo, su total abandono llegó, en torno a 1930, con la popularización de los frigoríficos domésticos, quedando entonces obsoletos los almacenes de hielo y de nieve, así como las técnicas de recolección, almacenaje, extracción y transporte de una profesión que, durante siglos, había resultado esencial para el ser humano. “En enero y febrero se llevaban a cabo las subastas de las neveras para ver quién se hacía cargo de su gestión y, en primavera, tras las últimas nevadas, comenzaba el trabajo para los jornaleros contratados que cortaban la nieve con palas y la llevaban a los pozos de nieve, donde la prensaban para convertirla en hielo. Ya en verano, se cortaba en bloques que eran transportados a lomos de bestias de tiro, durante la noche para evitar que se derritiera, hasta los puertos y núcleos urbanos más cercanos donde eran comercializados, al precio que se hubiera estipulado de ante mano. La dureza del trabajo debía ser impresionante”, sentencia. Quien quiera saber más del tema tiene una cita a las siete de esta tarde en la casa de cultura de Amurrio. ●